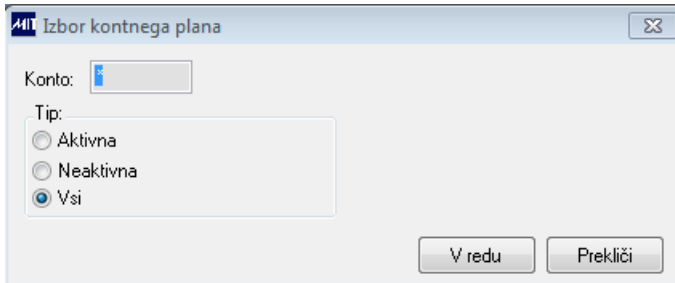


# Kontni načrt

V tem prispevku

Zadnja sprememba 14/04/2026 8:10 am CEST

## Pregled in vnos kontnega plana



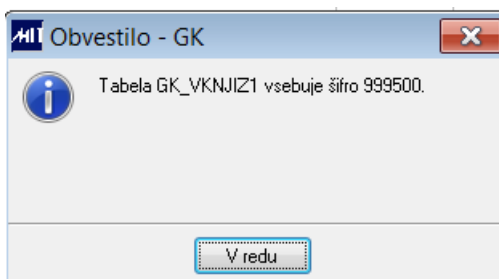
V polju Konto je možnost omejitve na konto, skupino kontov (npr. 22\*) ali brez omejitve (znak \*).

Izbor na Tip kontov:

- Aktivna- samo konti z statusom: '0-odprto v uporabi'
- Neaktivna- samo konti z statusom: '9-Splošna blokada'
- Vsi- vsi konti ne glede na status

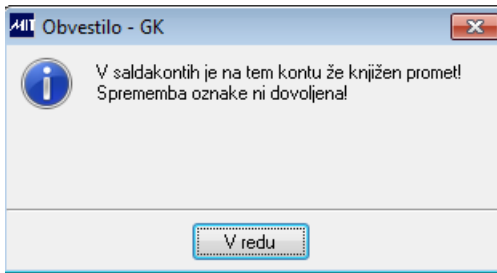
Šifrant kontnega načrta zajema vse konte, ki so uporabljeni v programih na vnesenih dokumentih, knjižbah.

Ob brisanju konta se izvaja kontrola ali je ta konto že uporabljen na katerem od shranjenem dokumentov. Brisanje konta program v tem primeru zavrne in v obvestilu javi tabelo, kjer se zapis, ki ga želimo brisati, nahaja:



Potreben je predhodni popravek konta na dokumentu, ki ga v primeru, da je dokument knjižen, lahko izvedemo le s prešifracijo šifer v programu Prešifracija.

Pri shranitvi spremembe tipa v polju Saldakonti se izvaja kontrola na knjižene podatke v saldakontih. Brisanje ali sprememba tipa dokumenta B/D ni možna, če v saldakontih obstajajo knjiženi dokumenti na tem kontu. V tem primeru program javi obvestilo:



Če se promet na kontu zbriše (prešifracija), konto nima knjižb in sprememba tipa se lahko izvede. Dolžina polja konto je sistemsko poenotena in določena pred začetkom uporabe programov.

V programu je tudi sistemska nastavitvev v kateri določimo kakšna je minimalna dolžina konta na vnosu dokumentov, ki se še lahko knjiži. Minimalno število mest konta določimo v sistemski spremenljivki XVNKON.

V šifrantu kontnega plana je potreben vnos razredov, skupin kontov in analitična razdelitev kontov. Konto razredov in sintetične konte vnesemo zaradi nazivov na poročilih in jih po želji lahko označimo kot neaktivne, da ni omogočen vnos na napačne konte.

### Seznam vnosnih polj in njihov opis

- Konto...konto v skladu z zunanjimi in internimi predpisi;
- Naziv...naziv konta; Naziv2...dopolnilni naziv konta, ki se izpisuje le v nekaterih poročilih;
- Den. enota...denarna enota, ki je pomembna za devizno poslovanje. Pri vnosu se avtomatično ponudi denarna enota EUR oziroma kot je določeno v nastavitvah, da je to domača denarna enota. Konto se lahko v saldakontih spremlja samo v eni tuji denarni enoti. Če želimo v glavni knjigi spremljati konto v tuji denarni enoti, mora biti konto vpisan v sistemski spremenljivki XKDEVRAC.
- B/D...dovoljena stran knjižb Breme/Dobro ali prazno polje-ni kontrole (kontrola se lahko izklopi pred knjiženjem temeljnice na pogovorni maski v Glavni knjigi:Knjiženje temeljnic);
- Izvenbilančni...D, če gre za izvenbilančni konto. Pri izpisu nekaterih poročil v Glavni knjigi lahko izbiramo med izpisom po bilančnih oziroma izvenbilančnih kontih;
- Nadr. konto...nadrejeni konto (skupina kontov);
- Konto mat.org...konto matičnega podjetja v primeru, da ima hčerinsko podjetje drugačen kontni načrt; Vzpostavi se lahko povezava na šifrant Kontni plan matične organizacije. Valid na polje je .VA\_KONTO\_MO.
- Sektor...vpisani sektor pomeni, da se upoštevajo podatki iz Glavne knjige v poročilu Statistika finančnih računov - SFR. Ponudi se pomoč na šifrant sektorjev;
- pKontoTR Dobro...proti konto tečajnih razlik, ki se knjižijo v dobro na protikontu -Obračun tečajnih razlik;
- pKontoTR Breme...protikonto tečajnih razlik, ki se knjižijo v breme na protikontu-Obračun tečajnih razlik;

- Blokada...vpis oznake (GK) blokira konto za vnos v glavni knjigi, vnos podatka je dovoljen le v pomožnih knjigovodstvih;
  - Saldakonti...prazno polje za konte, ki se ne spremljajo v saldakontih (sintetični konto)
    - K - saldakontni konto kupcev (analitični konto)
    - D - saldakontni konto dobaviteljev (analitični konto);
  - TR...stran knjiženja tečajnih razlik na kontu nastanka tečajnih razlik in na protikontu-Obračun tečajnih razlik;
  - Skupina kon...vpiše se vrstica iz šifranta Hierarhični obrazci za OLAP, v kateri želimo, da se upoštevajo zneski iz posameznega konta;
  - Vnos str.m...D, če je obvezen vnos stroškovnega mesta za konto, sicer prazno ali N;
  - Ključ HON...ključ vrste honorarnega dela za prenos in plačilo prejetega računa preko honorarjev. Ponudi se pomoč na šifrant vrste ključev v honorarjih (uporablja se npr. za izplačilo čebelarjem);
  - Indikator OS... izbor oznake konta za uporabo v programu Osnovna sredstva. Prazno pomeni, da konto ni za izbor v programu.
    - A - konto amortizacije - vknjižba na kontu amortizacije
    - O - konto nabavne vrednosti OS - vknjižba na osnovnem kontu OS
    - P - konto popravka vrednosti - vknjižba na kontu popravka vredn. OS
    - L - izločitev OS (sedanja vrednost OS in najema ob zaključku)
    - B - Konto preostanka vrednosti
    - Z - Prehodni konto med ZAJ in OS oziroma konto aktiviranja OS, investicij v teku
    - N - Konto izločitve Trajno zunaj uporabe
- Opcija Najemi:
- G - Konto obveznosti, glavnice iz najema
  - V - Protikonto obveznosti iz najema pri mesečnih obrokih
  - R - Konto obresti iz najema
  - F - Finančni odhodki za obresti iz najema, Konto obresti iz najema
- Opcija davčne amortizacije:
- 1 - davčna amortizacija
  - 2 - davčni popravek vrednosti
  - 3 - konto izločitve davčne amortizacije
- Prevrednotovanje osnovnih sredstev:
- 4 - Konto prevrednotovalnih poslovnih odhodkov
  - 7 - Konto prevrednotovalnih poslovnih prihodkov

9 -

Posebni prevrednotovalni popravek kapitala

- ' ' - prazno (ni konto za izbor v programu Osnovna sredstva)
- Konto FP...oznaka se uporablja za vodenje finančnih instrumentov (če uporabljamo program finančno poslovanje). Možne vrednosti: prazno (polje ni določeno), N (ni konto finančnega instrumenta), D (je konto finančnega instrumenta, kot so delnice, krediti, obveznice, revolving krediti, depoziti, vloge, menice, skladi, sredstva v upravljanju);
- Konto avansa...prazno polje (polje ni povezano z avansi in avansnimi računi), AR (konto danega, prejetega avansnega računa), AV (konto plačanega, prejetega avansa);

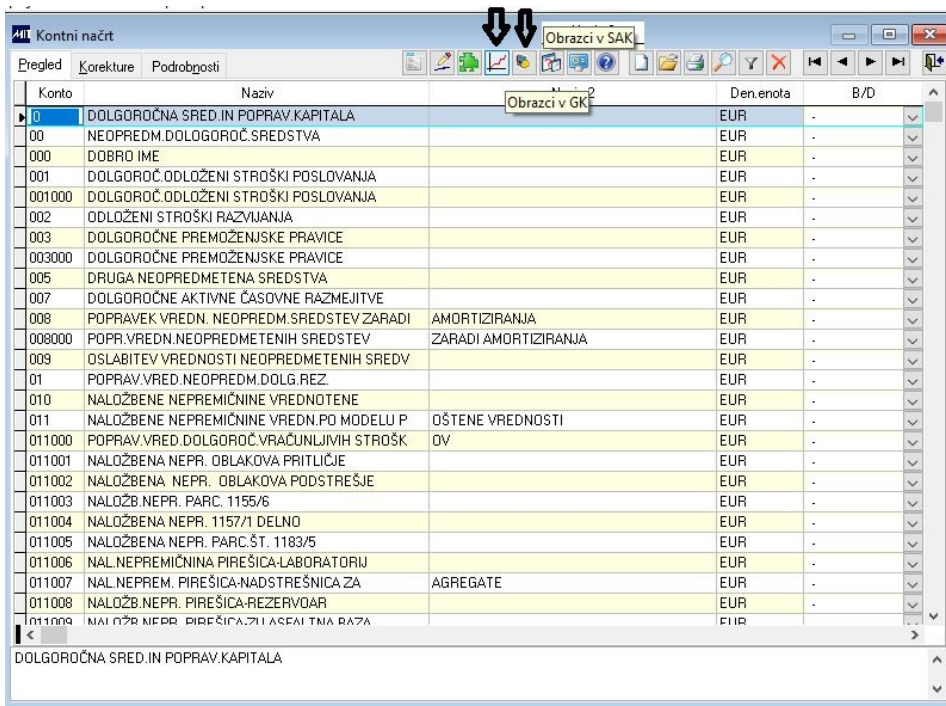
- Konto odl. plačil...konto odloženih plačil pri generiranju obrokov oziroma odloženih plačil v programu zajem prejetih računov, fakturiranje ali MBK. V primeru, da je polje prazno se obroki prikažejo na istem kontu. Če želimo obroke spremljati na drugem kontu, izberemo iz šifranta kontnega plana drug konto za odložena plačila.
- Simbol odl. plačil...simbol odloženih plačil pri generiranju obrokov oziroma odloženih plačil v programu zajem prejetih računov, fakturiranje ali MBK. V primeru, da je polje prazno, program dodeli obrokom enak simbolu, kot je zapisan na dokumentu. Če želimo drugačen simbol odloženih plačil, obrokov, izberemo iz šifranta simbolov drug simbol za plačila, obroke.
- Aktiven...tip konta: '0-odprto v uporabi' ali '9-Splošna blokada' (izbor konta ni možen)
- Davčni...prazno polje pomeni, da vnos davčnega datuma ni obvezen, D pomeni, da je vnos davčnega datuma obvezen. V poročilu 'Rekapitulacija po davčnih stopnjah in kontih' je zajet promet na kontih, ki imajo v tem polju oznako D;
- Šifra vrste posla...šifra iz šifranta Oznake za prenos. Šifrant se nahaja v paketu Plačilni promet;
- Koda namena...šifra iz šifranta Koda namena, ki se uporablja v SEPA plačilnem sistemu. Vpisan podatek na kontu omogoča prenos šifre kode namena v saldakonte, pri Priprava obveznosti v plačilnem prometu pa program uporabi šifro na obveznosti za xml datoteko;Poročilo BST: vnos šifre za statistično poročilo BST v SAK. V primeru vpisane šifre na kontu se bo za izdane ali prejete račune upoštevala vpisana šifra za poročilo BST in ni potrebno vpisovati šifro na posamezne dokumente.
- MBK prevzemi...oznaka za povezavo z dobaviteljevo vrednostjo artikla in odvisnimi stroški na prevzemnici:
  - prazno polje pomeni, da ni povezave s prevzemnicami paketa MBK,
  - MV vrednost artikla,
  - BV - stroški banke z razdelitvijo po vrednosti,
  - BQ - stroški banke z razdelitvijo po teži,
  - BE - stroški banke z razdelitvijo po EM,
  - CV - stroški carine z razdelitvijo po vrednosti,
  - CQ - stroški carine z razdelitvijo po teži,
  - CE - stroški carine z razdelitvijo po EM,
  - OV - stroški ostali z razdelitvijo po vrednosti,
  - OQ - stroški ostali z razdelitvijo po teži,
  - OE - stroški ostali z razdelitvijo po EM,
  - PV - stroški prevoza z razdelitvijo po vrednosti,
  - PQ - stroški prevoza z razdelitvijo po teži,
  - PE - stroški prevoza z razdelitvijo po EM,
  - SV - stroški špedicije z razdelitvijo po vrednosti,
  - SQ - stroški špedicije z razdelitvijo po teži,
  - SE - stroški špedicije z razdelitvijo po EM,
  - ZV - stroški zavarovanja z razdelitvijo po vrednosti,
  - ZQ - stroški zavarovanja z razdelitvijo po teži,

- ZE - stroški zavarovanja z razdelitvijo po EM;
- Klasifikator...klasifikator za združevanje;
- Obračun obresti...D, če se na kontu spremljajo obresti, sicer prazno;
- Indikator blokade plana v nabavi...polje je aktivno v primeru vključene opcije blokade vnosa na interno naročilnico glede na plan nabave z možnostmi: 1 - blokada pri izboru artikla na interni naročilnici v primeru presejanja nabavnega plana, prazno - ni kontrole na plan nabave;
- Vrsta tečaja: za uvoz podatkov konsolidacije je na konte možno vpisati vrsto tečaja: DAY=tečaj na dan, "prazno"=povprečni tečaj).
- Spremenil...naziv (logname) uporabnika, ki je vnesel ali zadnji shranil spremembo na zapisu konta;
- Dat.spremembe...datum in ura vnosa ali zadnje shranjene spremembe na zapisu konta v kontnem načrtu. Na pregledu se nahaja tudi dodano polje Tekst, v katerega je mogoče direktno brez Korekture vnesti poljuben opis ali razširjeni naziv konta.

V Kontnem planu lahko imamo odprta tudi polja za tuje nazive kontov v angleščini, nemščini. V tem primeru so nazivi v tujem jeziku vidni tudi na poročilu Brutobilanca.

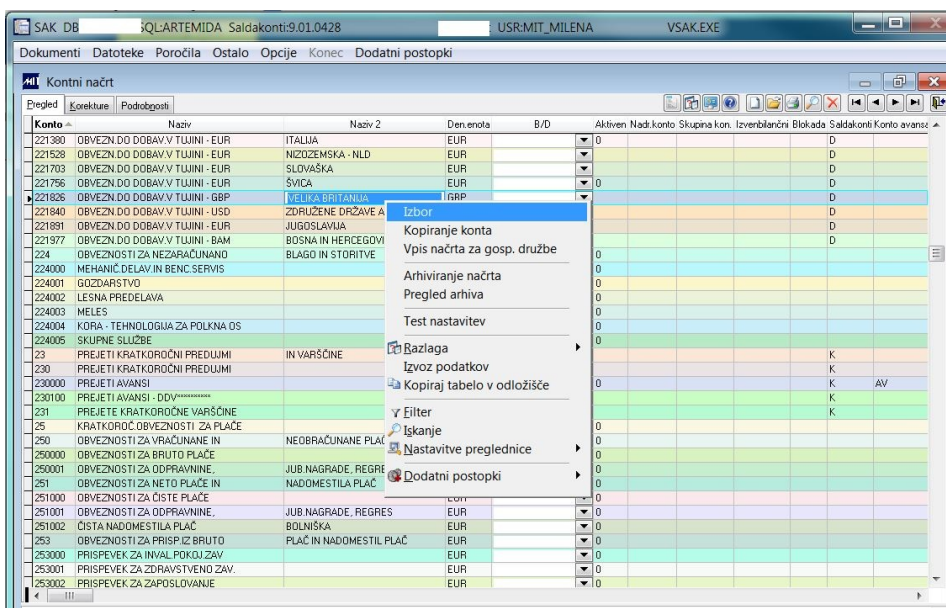
Vrstni red polj na vnosu, pregledu in Hitri pomoči) se lahko nastavi glede na dogovor z naročnikom.

V programu Glavna knjiga in Saldakonti sta dodani bližnjici do obrazcev. V primeru, da uporabnik odpre nov konto, lahko preko teh bližnjic konto direktno doda še v obrazce. Za program Vodenje projektov je bilžnjica vzpostavljena na obrazce paketa VP.



## Opcije desnega menija

Omogočeno je izvesti uvoz sintetičnih kontov veljavnega kontnega načrta za Gospodarske družbe, obstajajo pa tudi možnosti arhiviranja kontnega načrta, pregled predhodno arhiviranih kontov in kopiranje konta v novi konto.



Kopiranje konta: Postavimo se na vrstico konta z nastavitvami, ki jih

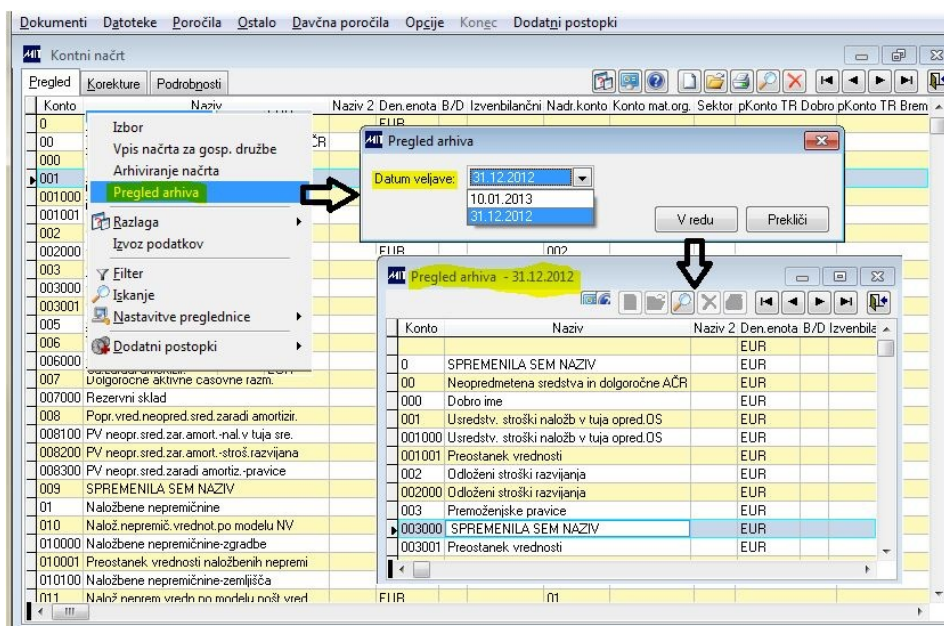
želimo skopirati. Izberemo možnost Kopiranje konta. Program pokaže okno v katerega vnesemo novo šifro konta, ki v šifrantu še ne obstaja. Po potrditvi se zapis v šifrant shrani in odpre okno z možnostjo popravljanja naziva konta in ostalih nastavitvev.

Izbor: vrnitev programa na vstopno okno v šifrant, ki omogoča spremenimo omejitev pregleda podatkov za pregled.

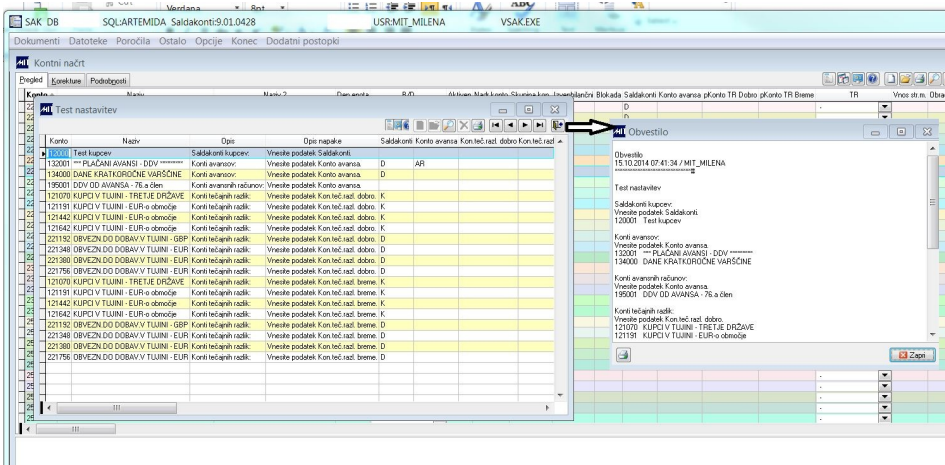
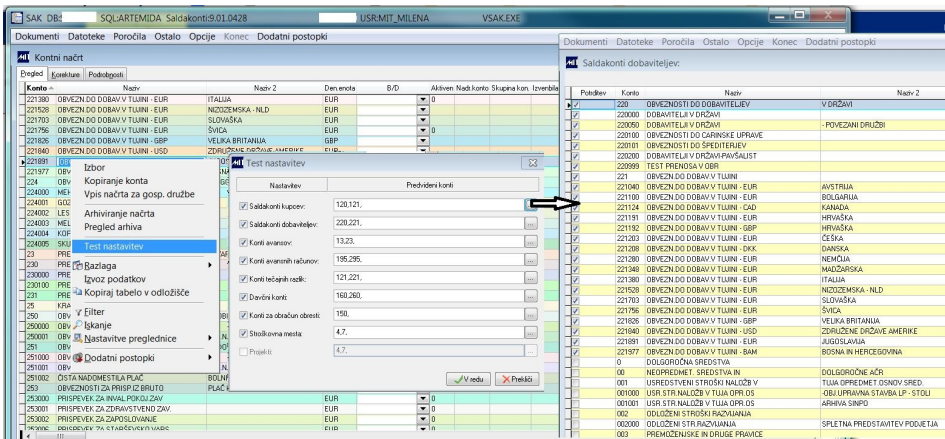
Vpis načrta za gospodarske družbe: izvede se vpis manjkajočih kontov obstoječega kontnega načrta. Nazivi obstoječih kontov se ne prepisujejo.

Arhiviranje kontnega načrta: Zaradi novega kontnega načrta s 1.1.2013 je bilo potrebno star kontni načrt arhivirati. Ob arhiviranju je potrebno vpisati datum veljave kontnega načrta v arhivu (do kdaj je kontni načrt arhive bil veljaven). Do tega datuma so nazivi kontov na Poročilih v Glavni knjigi prikazani iz arhiva kontnega načrta. To velja za poročili Kartica po kontu in Brutobilanca. Z vsakim arhiviranjem kontnega načrta se zapiše tudi prazen zapis z datumom veljave na dan arhiviranja.

Pregled arhiva: z izborom datuma veljave lahko izvedemo pregled kontov, ki so veljali do navedenega datuma.



Test nastavitvev: program izvede testiranje vpisanih oznak na kontih:



## Klasifikator kontnega načrta

V šifrantu konti načrt je omogočena nastavitvev klasifikatorja konta z razlagalno tabelo. Vnos razlagalne tabele in klasifikatorja je omogočen preko ikon v šifrantu konti načrt.

Najprej določimo razlagalno tabelo in potem še klasifikator konta.

Klasifikator konta potem določimo na vsakem kontu. Uporaba klasifikatorja je trenutno predvidena v OLAP in reporting services poročilih.

Izbor klasifikatorja konta je možen tudi v poročilu Odprte postavke

Na sliki primer določitve razlagalne tabele oziroma klasifikatorja.

Klasifikator določimo sami glede na lastne potrebe.

Možnosti desnega menija Razširitev/zožitev klasifikatorja omogoča spremembo obstoječe nastavitvev klasifikatorja. Čiščenje klasifikatorja v ciljni tabeli pa sprazni podatek klasifikator v šifrantu.

Dokumenti Datoteke Poročila Ostalo Davčna poročila Opcije Konec Dodatni postopki

Razlaga klasifikatorja

Pregled						
Korekture Podrobnosti						
Koda	Polje	Mesto zač.	Št.mest	Baza	Opis	
01	TERJATVE FAKTURE	1	1		Terjatve fakture	
02	TERJATVE OBRESTI	2	1		Terjatve obresti	
03	OBVEZNOSTI FAKTURE	3	1		Obveznosti fakture	
04	OBVEZNOSTI OBRESTI	4	1		Obveznosti obresti	
05	KOMPENZACIJE KUPCI	5	1		Kompenzacije kupci	
06	TOŽENO	6	1		Toženo	
07	STEČAJI	7	1		Stečajji	
08	DANI AVANSI	8	1		Dani avansi	
09	PREJETI AVANSI	9	1		Prejeti avansi	
10	PREJETI KREDITI	10	1		Prejeti krediti	
11	DANI KREDITI	11	1		Dani krediti	
12	OSTALO	12	1		Ostalo	
13	PREJETE CESIJE	13	1		Prejete cesije	
14	DANE CESIJE	14	1		Dane cesije	

Razširitev/zožitev klasifikatorja

Čiščenje klasifikatorja v ciljni tabeli

Razlaga

Dokumenti Datoteke Poročila Ostalo Davčna poročila Opcije Konec Dodatni postopki

Vsebina klasifikatorja

Pregled				
Korekture Podrobnosti				
Koda	Oznaka	Opis		Kratek opis
01	0	NE		NE
01	1	DA		DA
02	0	NE		NE
02	1	DA		DA
03	0	NE		NE
03	1	DA		DA
04	0	NE		NE
04	1	DA		DA
05	0	NE		NE
05	1	DA		DA
06	0	NE		NE
06	1	DA		DA
07	0	NE		NE
07	1	DA		DA
08	0	NE		NE
08	1	DA		DA
09	0	NE		NE
09	1	DA		DA
10	0	NE		NE
10	1	DA		DA
11	0	NE		NE
11	1	DA		DA
12	0	NE		NE
12	1	DA		DA
13	0	NE		NE
13	1	DA		DA
14	0	NE		NE
14	1	DA		DA